



**Nieznane oblicza
cisownickiej przyrody**

Przewodnik spacerowy



**DOFINANSOWANO ZE ŚRODKÓW WOJEWÓDZKIEGO FUNDUSZU
OCHRONY ŚRODOWISKA I GOSPODARKI WODNEJ W KATOWICACH**

Teksty: Tomasz Beczała, Damian Chmura, Jerzy Hławiczka, Henryka Szarzec

Korekta: Katarzyna Szkaradnik

Zdjęcia: Tomasz Beczała, Zbigniew Dorigi, Andrzej Pilch, Henryka Szarzec,
Tomasz Jonderko, Michał Fielek

Skład i opracowanie graficzne: Izabela Lankocz-Gruszka

Druk:

OFFSETDRUK I MEDIA Sp. z o.o.
ul. Frysztacka 48, 43-400 Cieszyn

ISBN: 978-83-936146-2-2

Nakład: 1000 egz.

EGZEMPLARZ BEZPŁATNY

Wydawca:

Gmina Goleszów, 43-440 Goleszów, ul. 1 Maja 5
tel. +48 33 479 05 10 do 13; e-mail: urząd@goleszow.pl; www.goleszow.pl

oraz

Stowarzyszenie Miłośników Cisownicy
43-440 Cisownica, ul. Cisowa 79

Treści zawarte w publikacji nie stanowią oficjalnego stanowiska organów
Wojewódzkiego Funduszu Ochrony Środowiska i Gospodarki Wodnej
w Katowicach



Centrum wsi | fot. MF

Przedmowa

„Nieznane oblicza cisownickiej przyrody” to pierwsze tak kompleksowe wydawnictwo prezentujące najważniejsze osobliwości przyrodnicze i atrakcje, które koniecznie trzeba poznać, odwiedzwszy Cisownicę. Publikacja powstała dzięki współpracy Gminy Goleszów oraz Stowarzyszenia Miłośników Cisownicy i jest owocem starań mieszkańców tego regionu, szczególnie rozmiłowanych w swojej ziemi. Jest to również efekt pracy specjalistów z zakresu nauk biologicznych, zwłaszcza botaniki.

Mam nadzieję, że zamieszczone zdjęcia uwrażliwią czytelników na piękno najbliższej okolicy i zachęcą do wędrówek, w których pomocna będzie dołączona do przewodnika mapa. Tytuł może okazać się przewrotny. Publikacja ukazuje bowiem miejsca pozornie znane, jednak jest wielce prawdopodobne, że – przechodząc obok źródłka czy klonu – nie uświadamiamy sobie ich wartości przyrodniczej czy skrywanej historii.

Książka powstała z zamiarem przybliżenia mieszkańcom i turystom najistotniejszych ciekawostek, by zachęcić ich do poszukiwania bliższych informacji o naturalnym bogactwie występującym w tej części naszej gminy.

Zachęcam do wnikliwej lektury oraz do korzystania z tego małego kompendium cisownickiej przyrody, szczególnie gdy planują Państwo spacerować po tym zakątku gminy Goleszów.

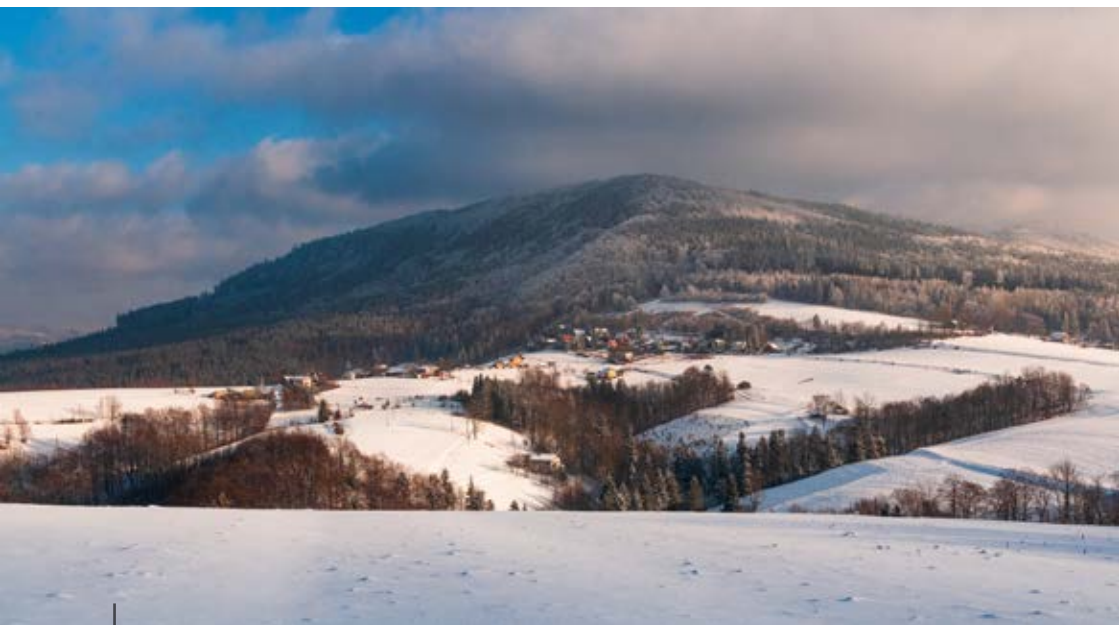
Sylwia Cieślar

Wójt Gminy Goleszów

Cisownica

Cisownica to wieś w gminie Goleiszów. Położona jest w jej południowej, podgórskiej części, bo choć Mała Czantoria góruje nad Cisownicą i często jest z nią utożsamiana, to leży już w gminie Ustroń. Dziś Cisownica to ponad 1000 ha powierzchni. Pierwsze wzmianki o tej miejscowości pochodzą z 1305 r. Na przestrzeni wieków znajdowała się w różnych jednostkach administracyjnych, a czasem stanowiła nawet osobną gminę. Jedno pozostaje niezmiennie. Jest to bogactwo świata przyrody, zdecydowanie wyróżniające wieś w skali regionu. Różnorodność siedlisk przyrodniczych, bliskość Beskidu Śląskiego i Bramy Morawskiej, czyli „okna” na południową Europę dla roślin i zwierząt, a także budowa geologiczna spowodowały, że obszar ten odznacza się obfitością i różnorodnością zarówno flory, jak i fauny.

Niewiele osób wie, że Cisownica należy do ostoi przyrodniczych programu **CORINE** o nazwie „Leszna Górna - Cisownica - Goleiszów” i znana jest z bogactwa storczyków i płazów. Ponadto część wsi stanowi fragment chronionego obszaru „Beskid Śląski” w ramach europejskiej sieci **NATURA 2000**.



Przysiółek Budzin i góra Mała Czantoria (na ostatnim planie) | fot. ZD

Cisownicę otacza kilka wzgórz. Niektórzy twierdzą nawet, że ich liczba to siedem, upodabniająca Cisownicę do Wiecznego Miasta – Rzymu. W rzeczywistości wzgórz tych jest więcej, zależnie od ujęcia geograficznego. Są to m.in. Machowa, zwana Machulą, Malcowa, Grodzisko, zwane Kozłową, Gołaźnia, Goj, Goruszka, Cis, Kowalok (Górka), Kopieniec. Większość wzgórz ze względu na strome zbocza nadal jest porośnięta lasami, z których najcenniejsze to wielogatunkowe lasy liściaste, czyli grądy, oraz buczyny.



Widok z jednego z cisownickich wzgórz – z lewej strony widoczna góra Chełm | fot. ZD

Storczyki rosnące na terenie Cisownicy to symbol florystyczny wsi. Spośród ponad 50 gatunków, które rosną w Polsce, w Cisownicy w ciągu ostatnich 20 lat znaleziono 16, czyli ponad 30% wszystkich występujących w naszym kraju. Do najciekawszych należy storczyk drobnokwiatowy (odmiana późna), którego zaledwie kilka stanowisk znajduje się na terenie Polski. Cennym gatunkiem jest buławnik czerwony, którego jedno z nielicznych stanowisk w polskich Karpatach zlokalizowane jest na Machowej. Podobny rarytas stanowi storczyk błady, bardzo rzadki w naszym kraju, a zbocza Machowej czy Malcovej porastający w setkach egzemplarzy.

Bogactwu storczyków sprzyjają m.in. różnorodność siedlisk przyrodniczych, a także wapienne podłoże, gdyż większość reprezentantów tej rodziny preferuje siedliska bogate w węglan wapnia.

Proponujemy Państwu wędrowkę po miejscach szczególnie wartych poznania, które opisujemy poniżej i które dla łatwiejszego znalezienia zaznaczyliśmy na mapie.



Storczyk drobnokwiatowy | fot. TB

Góra Malcowa | fot. ZD
→







Mała Czantoria | fot. ZD



Widok na Gołażnię | fot. TB



Centrum wsi | fot. ZD



Cisownica widziana ze wzgórza Motczyn | fot. TB

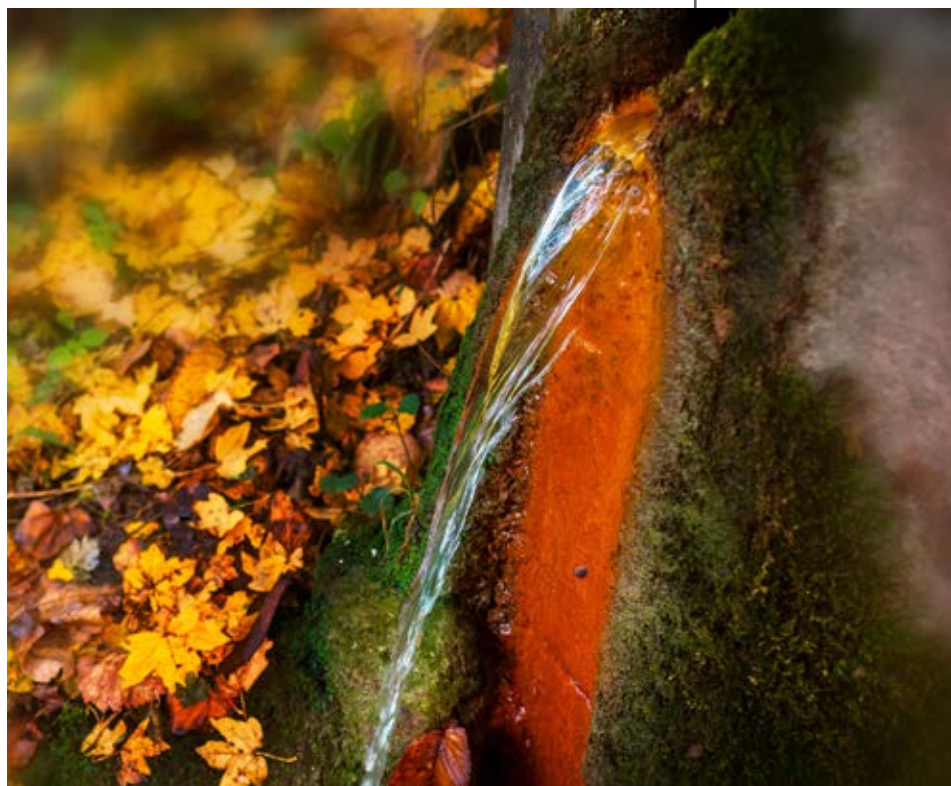
1 Źródełko żelaziste

Cisowa
49.7166700N, 18.7608772E

Źródełko żelaziste jest najprawdopodobniej jedną z nielicznych już pozostałości po wydobyciu rud żelaza na terenie Cisownicy. Przypuszcza się, iż woda wypływa z dawnych sztolni, wykopanych kiedyś na zboczach góry Malcowej. Obecnie większość chodników zapewne się zapadła, ale woda płynąca nimi pojawia się w centrum wsi. O dużej zawartości związków żelaza w wodzie świadczy rdzawy osad, który można obserwować wokół studni. Woda ma też właściwości redukcyjne, co jest zjawiskiem dość rzadkim. Ma ujemny potencjał redoks – ok. -5 miliwoltów.

Po drugiej stronie drogi stoi pomnik upamiętniający 700-lecie wsi, które Cisownica obchodziła w 2005 r. Jubileusz ten uczczono również posadzeniem obok pomnika cisa pospolitego.

Źródło żelaziste | fot. ZD







Widok na górę Malcową – w tle Mała Czantoria | fot. ZD

1 Świetlica Gminna w Cisownicy

Świetlice różnych organizacji istniały w Cisownicy już w okresie międzywojennym. Po II wojnie światowej pierwsza świetlica mieściła się w starej szkole. Potem przeniesiono ją do bocznego pomieszczenia gminnej gospody, gdzie znajdowała się duża sala ze sceną. W 1973 r. nadano jej nazwę: Gminny Ośrodek Kultury (GOK) w Goleszowie z siedzibą w Cisownicy. W 2021 r. w wyremontowanym wnętrzu budynku otwarto klub „Senior +”.

1 Ochotnicza Straż Pożarna

Pierwsza udokumentowana wzmianka dotycząca straży pożarnej w Cisownicy pochodzi z 1885 r. Statut straży ogniowej został zatwierdzony w 1907 r. W 1908 r. wybudowano małą strażnicę. Siedziba OSP w Cisownicy stawała się stopniowo niewystarczająca i pod koniec XX wieku zapadła decyzja o budowie nowej remizy. Uroczyste oddanie tego obiektu do użytku nastąpiło 14 października 2001 r.



Pomnik 700-lecia Cisownicy | fot. ZD

Świetlica Gminna | fot. ZD



Strażnica OSP | fot. ZD



2 Kościół Jana Chrzciciela Parafii Ewangelicko-Augsburskiej Mała Książnica Cisownicka Dom Parafialny

49°42'57.177"N, 18°45'32.320"E
49.715906N, 18.759112E

Do końca lat 50. XX wieku cisownicki ewangelicy uczęszczali na nabożeństwa do kościoła w Ustroniu. W roku 1962 w budynku starej szkoły ewangelickiej przygotowano pomieszczenie, tzw. salkę, dla celów sakralnych. Był to rodzaj kaplicy. Nabożeństwa odbywały się w każdą niedzielę i w święta. Obok kaplicy w latach 1976 – 1981 zbudowano nowy kościół, który został poświęcony 21 czerwca 1981 r. i od tej pory nosi nazwę: kościół Jana Chrzciciela w Cisownicy.

W budynku kościoła ma swoją siedzibę Mała Książnica Cisownicka.

Dom Parafialny został oddany do użytku w 1994 r. Parafia dysponuje pokojami gościnnymi. Oba budynki znajdują się przy ul. Cisowej.

Kościół Jana Chrzciciela | fot. ZD





Mała Książnica Cisownicka | fot. ZD



Mała Książnica Cisownicka | fot. ZD

Wnętrze kościoła | fot. ZD



2 Cis pospolity

49°42'57.177"N, 18°45'32.320"E
49.7158828N, 18.7589783E

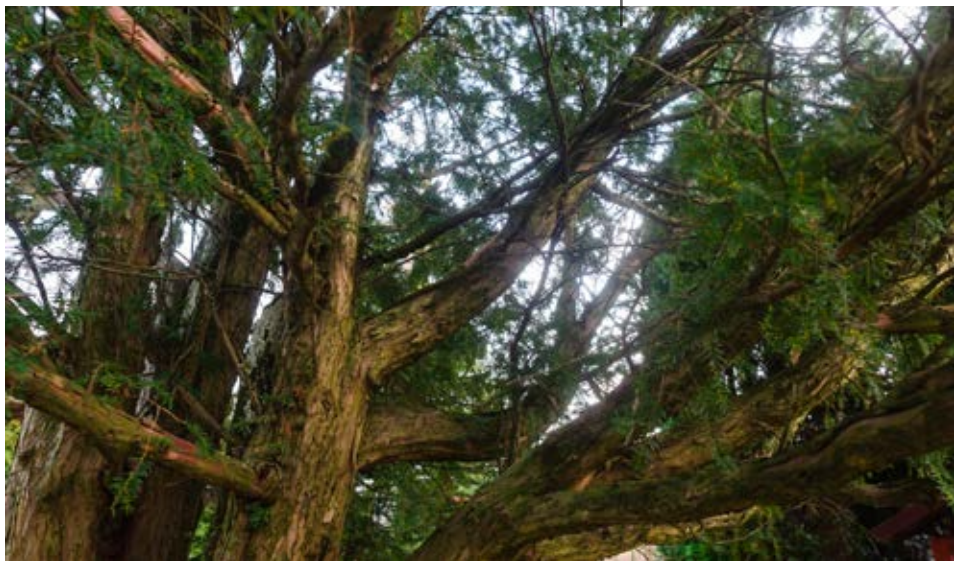
Cis pospolity to roślina, od której pochodzi nazwa miejscowości. Stąd możemy wnioskować, że przed wiekami ten cenny ówczasie, szczególnie dla stolarzy, gatunek rósł w cisowniczych lasach. Ta ciekawa roślina, w zależności od siedliska, warunków świetlnych czy innych okoliczności, może przyjąć formę drzewa lub krzewu. Cisy dorastają do kilkunastu metrów wysokości. Są długowieczne i to właśnie cis pospolity jest najstarszym polskim drzewem. Wiek okazu rosnącego w Henrykowie Lubańskim w województwie dolnośląskim oceniany jest na 1280 lat. Inną ciekawą cechą cisa to jego dwupienność, czyli występowanie osobno okazów męskich i żeńskich. Na tych ostatnich jesienią można zauważyć niewielkie nibyjagody. Ich czerwona osnowa jest jedyną nietrującą częścią cisa. Ptaki chętnie je zjadają, a wydalając jego nasiona, przyczyniają się do ekspansji gatunku. Pojedyncze cisy można spotkać na otaczających Cisownicę wzgórzach, a liczniej także w rezerwacie „Zadni Gaj”. Dla tych, którzy wolą nie zapuszczać się w nieznane rejony wsi, „poglądowy” okaz cisa pospolitego rośnie obok wejścia do kościoła.

Nibyjagoda cisa | fot. TB





Cis rosnący w pobliżu
wejścia do kościoła | fot. ZD



Cis często ma kilka pni | fot. ZD

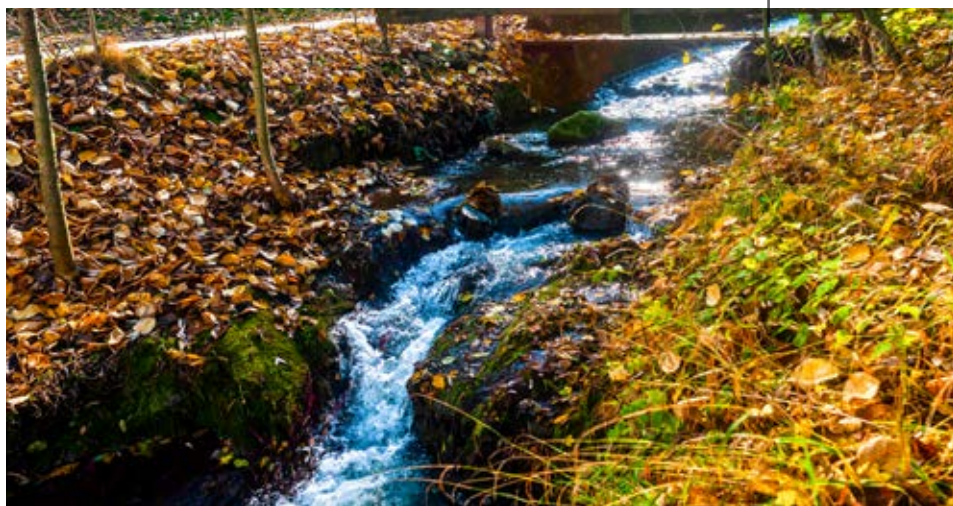
3 Cisówka

49°42'45.376"N, 18°45'19.594"E
49.7126044N, 18.7554431E

Cisówka, wypływająca spod góry Tuł, stanowi przyrodniczą arterię wsi. Ze względu na nieokiełznaną naturę w kilku miejscach swojego biegu została uregulowana, aby nie zagrażała mieszkańcom, budynkom oraz drodze biegnącej przez wieś. Cisówka ok. 100 m od remizy strażackiej łączy się z Przykopą, a na wysokości bloków mieszkalnych – z Rzeczycą, tworząc Radoń, i w takiej już postaci opuszcza miejscowość. W nurcie Cisówki można obserwować pstrągi potokowe oraz (bardzo rzadko) głowacze pręgopłetwe. Nad jej brzegami uważny obserwator dostrzeże czasami jednego z naszych najpiękniej ubarwionych ptaków – zimorodka.



Cisówka | fot. ZD





Dolina Cisówki | fot. TB

4 Pomnikowe lipy drobnolistne

Zadni Gaj
49.7075539N, 18.7510981E

Dwie lipy drobnolistne rosną przy ul. Zadni Gaj, prowadzącej na Zielinówkę. To pomniki przyrody ustanowione w 2004 r. Same drzewa mają ponad 30 m wysokości. Szczególnie interesujące są rozbudowane systemy korzeniowe lip, utrzymujące drzewa na niewysokiej skarpie wąwozu, którego dnem prowadzi droga. W gminie Goleszów tylko te dwie lipy objęte są ochroną, choć nie brakuje okazałych drzew tego gatunku. Lipy to ważny składnik rodzimych lasów liściastych, a miód lipowy jest podstawą lokalnej nalewki – mioduli.



Pomnikowe lipy | fot. ZD

System korzeniowy jednej z pomnikowych lip | fot. TB





5 Zielinówka

49°42'18.589"N, 18°44'40.236"E
49.7051633N, 18.7445103E

Teren Zielinówki to przede wszystkim kompleks łąk o powierzchni kilkudziesięciu hektarów u północno-wschodniego podnóża góry Tuł. Obszar ten w większości pokrywają łąki kośne, reprezentujące tzw. łąki rajgrasowe. Miejsce to, prawie pozbawione zabudowań, ma ogromne walory krajobrazowe, które można podziwiać o każdej porze roku. Docenili je twórcy filmu „Legiony”, gdyż właśnie w scenerii łąk Zielinówki nagrywano część scen. Łąki Zielinówki są użytkowane gospodarczo, ale na ich obrzeżach znajdziemy liczne ciekawe gatunki roślin. W szczególności rośnie tu bogata populacja zimowita jesiennego. Na zboczach wzgórz usytuowanych na północ od Zielinówki – Goja i Gołażni – do dziś można odnaleźć pozostałości po niemieckich liniach obronnych. Te okopy i bunkry, które wykopano w obawie przed nacierającym frontem, nigdy nie zostały wykorzystane.



Łąki na Zielinówce | fot. ZD



Dzwonki rozpięzchłe | fot. TB



Motyl kraśnik na lebidce | fot. TB



Północne zbocze góry Tuł – widok z Zielinówki | fot. ZD

Zielinówka to doskonałe miejsce widokowe. Na południowym zachodzie wznosi się góra Tuł. Na wschodzie, za doliną Cisówki można dostrzec część Budzina, Grodzisko i Malcową. Nad tymi wzniesieniami góruje masyw Małej Czantorii.



Mała Czantoria górująca nad Cisownicą | fot. ZD

Centrum wsi – w głębi budynki OSP i szkoły podstawowej | fot. ZD





Widok z Zielinówki | fot. ZD



Dolina Cisówki | fot. ZD



6 Zadni Gaj

49°42'20.262"N, 18°44'22.353"E
49.7056286N, 18.739543E

Rezerwat „Zadni Gaj” został utworzony w 1957 r. Na powierzchni 5,77 ha chroni się naturalną, największą w tej części Karpat populację cisa pospolitego. Licznie rosnące cisy były obserwowane w tym miejscu już w XIX wieku. Obecnie rośnie w rezerwacie około 40 starszych okazów o pokroju zarówno drzewiastym, jak i krzewiastym oraz kilka tysięcy młodych osobników. Cis szczególnie dobrze odnawia się w obrębie wybudowanych przez Nadleśnictwo Ustroń ogrodzeń, gdyż nie jest tam zjadany przez leśną zwierzynę. Cis pospolity swoją nazwą może wprowadzić w błąd, gdyż nigdzie nie występuje często, jest rośliną chronioną. Pierwsze edykty chroniące ten gatunek wydał już król Władysław Jagiełło, chcąc ukrócić wywożenie cennego drewna cisowego poza granice królestwa. Dziś hodowlane formy cisów są bardzo często sadzone w parkach i ogrodach, w tym także na terenie np. szkoły podstawowej w Cisownicy. We wsi są też dwa okazy chronione w randze pomnika przyrody. Jeden z nich, o wysokości ponad 14 m i rozpiętości korony 11 m, spotkamy przy prywatnym domu na ul. Pod Kopieńcem, a drugi, o wysokości ponad 9 m, rośnie przy ul. Turystycznej, nieopodal opisywanego rezerwatu.

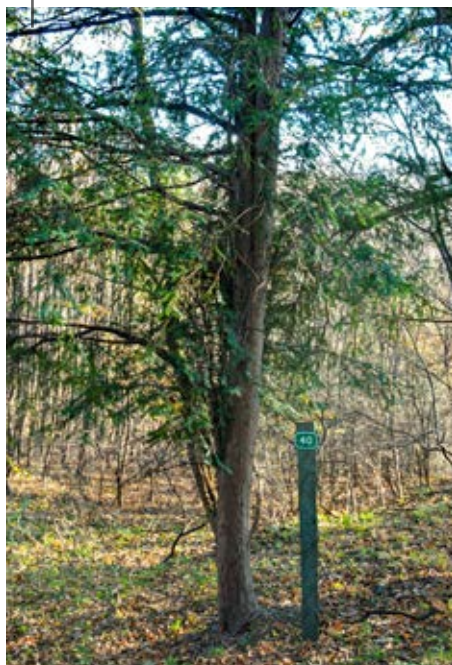
Urzędowa tabliczka informacyjna | fot. TB





Las w rezerwacie | fot. TB

Jeden ze starszych cisów | fot. TB



Młody cis w rezerwacie | fot. TB



Zarówno na terenie rezerwatu „Zadni Gaj”, jak i w jego sąsiedztwie można znaleźć liczne wychodnie wapieni. Spękania i szczeliny w skałach mogą rozbudzić naszą wyobraźnię. Jednak obszar Pogórza Cieszyńskiego, w przeciwieństwie do pobliskiego Beskidu Śląskiego, nie obfituje w jaskinie. Prawdopodobnie wiele z tych, które istniały, zostało zniszczonych w czasie powszechnej na terenie gminy Goleszów eksploatacji wapieni. W pobliżu rezerwatu „Zadni Gaj”, w paśmie wzniesień Gołaźnia i Goj, można znaleźć jedną z jaskiń, które przetrwały. Niemniej jej wielkość nie może zaimponować speleologom – ma zaledwie około 5 m długości.



Jaskinia | fot. Tj

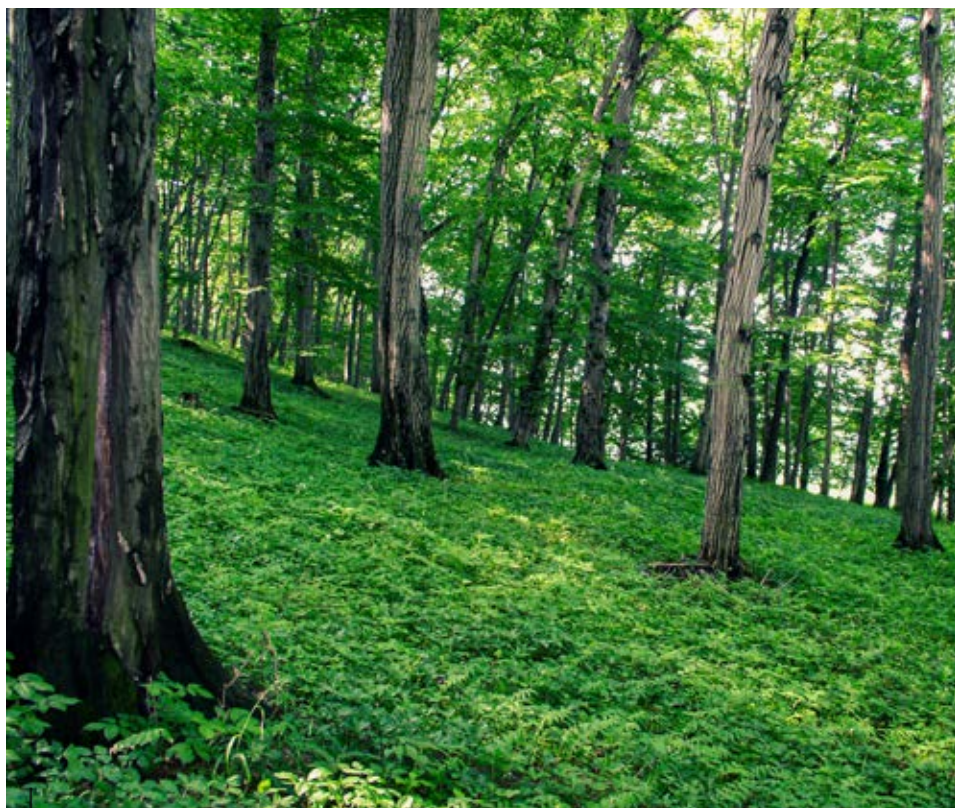


Wnętrze jaskini | fot. Tj

8 Las grądowy

49°42'8.047"N, 18°45'12.931"E
49.7022356N, 18.7535925E

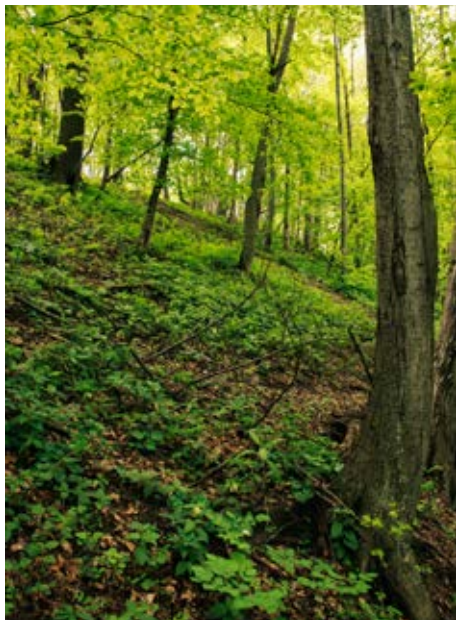
Lasy to bogactwo przyrodnicze Cisownicy. Dziś pokrywają głównie wierzchołki wzgórz i miejsca niedostępne dla rolnictwa. Są to w szczególności głębokie wąwozy potoków. Na terenie wsi można spotkać piękne fragmenty grądów, czyli wielogatunkowych lasów liściastych z lipami, grabami, pojedynczymi dębami oraz domieszką drzew iglastych – świerków i jodeł. Na kilku wzgórzach, np. Gołażni, można zaobserwować wspaniałe buczyny, reprezentujące żyzne buczyny karpackie. Lasy najpiękniejsze są wiosną, kiedy kwitnie wiele roślin runa, wykorzystujących pełny dostęp do promieni słonecznych (brak jeszcze liści na drzewach). Zarówno w grądach, jak i w buczynach spotkamy wiele ciekawych roślin, m.in. przyłuszczkę czy lilię złotogłów.



Las grądowy | fot. TB



Kwiaty lilii złotogłów | fot. TB



Jeden z lasów na zboczach
góry Machowej | fot. TB



Przylaszczka pospolita | fot. TB



9 Łąki na Budzinie

49°42'9.946"N, 18°45'23.823"E
49.7027628N, 18.7566178E

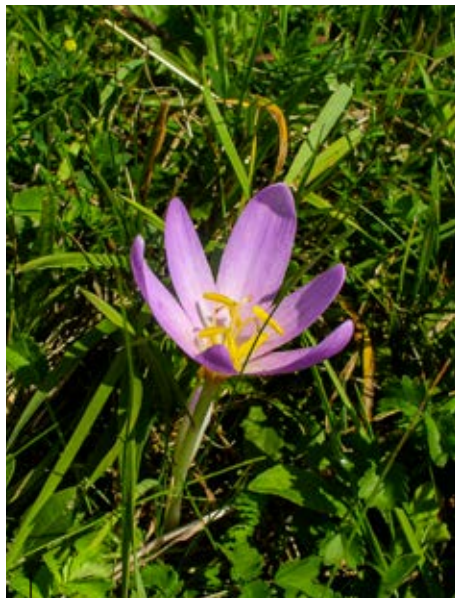
Łąki wzdłuż drogi do przysiółka Budzin są jednymi z najbogatszych florystycznie na terenie wsi. Mozaika siedlisk wilgotnych, umiarkowanie wilgotnych, a także suchych na obrzeżach lasu sprzyja różnorodności roślin w tej części Cisownicy. Łąki te w ciągu roku stale się zmieniają – zależy to od aktualnie kwitnących roślin. Spotkamy wśród nich również gatunki chronione – kukułkę szerokolistną, storczyka męskiego czy podkolana białego. Bardzo licznie występuje na opisywanych łąkach zimowit jesienny. Jest to roślina często mylona z kwitnącymi wiosną krokusami. W przeciwieństwie do nich cała jest trująca. Instynktownie wyczuwają to zwierzęta hodowlane i omijają pojawiające się wiosną mięsiste liście zimowita.



Kukułka szerokolistna rośnie na podmokłej łące pod Grodziskiem | fot. TB



Kwiaty na łąkach Budzina | fot. TB



Zimowit jesienny | fot. TB



Jastruny, czyli margaretki, na łące | fot. TB



Centuria, zwana czantoryjką | fot. TB

10 Widoki z Budzina

Widokowa
49.6927561N, 18.7584739E

Budzina to miejsce widokowe bardzo chętnie i licznie odwiedzane przez turystów. Stanowi punkt kulminacyjny na krętej drodze łączącej Cisownicę i Leszną Górną. Jest także doskonałym początkiem górskiej trasy dla tych, którzy chcą zdobyć Małą Czantorię czy też jej większą imienniczkę. Z Budzina można zaobserwować zarówno najwyższy punkt gminy Goleszów – górę Ostry (709 m n.p.m.), jak i najwyższe wzniesienie Pogórza Cieszyńskiego – górę Tuł (621 m n.p.m.). Osoby o orlim wzroku i szczęściu do pogody mogą podobno wypatrzeć także niebieską taflę Jeziora Goczałkowickiego oraz najdalej na wschód wysunięte pasma Sudetów, znajdujące się na terenie Republiki Czeskiej.

Droga do Lesznej Górnej na odcinku pod Budzinem jest równocześnie głównym działem wód Polski. Woda spływająca w stronę Cisownicy zasila dorzecze Wisły, a ta płynąca do doliny Lesznej Górnej – dorzecze Odry.



Widok z Budzina na pasmo graniczne i Beskid Śląsko-Morawski | fot. AP



Huta w Trzyńcu (Republika Czeska) widziana z Budzina | fot. ZD

11 Solok i polana Usyp

49°41'45.089"N, 18°45'59.782"E
49.6958581N, 18.7666064E

Przez wieś prowadził dawniej szlak solny, tzw. solak, przez miejscowych nazywany Solok. Transportowano nim wozami sól na dawne Górne Węgry, czyli obszar współczesnej Słowacji. Jednym z takich wozaków był Jura Gajdzica – chłop, bibliofil, patron miejscowej szkoły podstawowej. W przeciwną stronę wożono rudę żelaza i zależnie od potrzeb różne inne artykuły. Dziś nie wiemy dokładnie, którędy przebiegała trasa szlaku. Na starych austriackich mapach z końca XVIII wieku na obszarze dzisiejszych Górek Wielkich i Jaworza widnieją zaznaczone dwa warianty tego szlaku – letni i zimowy. Choć obecnie szeroka aleja leśna zwana Solokiem, biegnąca zboczami Małej Czantorii, znajduje się głównie na terenie Ustronia, to nie można wykluczyć, iż zimowy jej wariant przebiegał przez łatwiejszy do pokonania o tej porze roku teren Cisownicy.

Nad Solokiem od strony Budzina rozciągają się rozległe łąki zwane polaną Usyp. Są one bogate florystycznie, a wyróżniającą się rośliną jest chroniona ciemiężca zielona. W lesie na stokach Małej Czantorii spotkamy „usypy”. Osobom, które po minięciu szlabanu umiejscowionego na Soloku skręcą w las, w prawo, ukaże się strome urwisko zbudowane z łupków. Są to prawdopodobnie pozostałości po dawnych, bliżej nieokreślonych wyrobiskach.



Polana Usyp z ciemiężcą | fot. TB



Usypy | fot. AP

Dawny szlak solny – Solok | fot. AP



12 Leśny kościół – „Spowiedzisko”

49°41'21.987"N, 18°45'45.219"E
49.689427N, 18.762288E

W przysiółku Budzin pod Małą Czantorią na leśnej polanie można odwiedzić miejsce tajnych nabożeństw ewangelików w czasach kontrreformacji, zwane leśnym kościołem lub „Spowiedziskiem”. Znajduje się ono w niewielkiej odległości, ok. 300 m, od drogi lokalnej łączącej Cisownicę z Leszną Górną oraz tuż obok leśnej drogi prowadzącej do Nydku w Republice Czeskiej. W pobliżu tego miejsca zlokalizowany jest szlak turystyczny. Obecnie raz w roku, pod koniec czerwca, odprawiane są tam nabożeństwa.



„Spowiedzisko” | fot. ZD



Nabożeństwo na „Spowiedzisku” | fot. AP

Na „Spowiedzisku” | fot. AP



13 Klony polne pod Tułem

49°41'54.507"N, 18°44'47.633"E
49.6984744N, 18.7465650E

Cisownica poza cisami ma jeszcze jeden charakterystyczny gatunek drzewa. Jest nim klon polny, nazywany również paklonem. Na terenie Pogórza Cieszyńskiego gatunek ten zwykle przyjmuje piękną formę drzewa, w przeciwieństwie do wielu regionów kraju, gdzie występuje jako krzew. Na wspaniałe klony polne w okolicach Cieszyna już w latach 30. XX wieku zwrócił uwagę profesor zoologii w Wyższej Szkole Gospodarstwa Wiejskiego, Kazimierz Simm. Krzewiaste okazy klonów polnych na słonecznych obrzeżach lasów często mają tzw. listwy korkowe, co upodabnia je do śródziemnomorskich dębów korkowych czy azjatyckich korkowców amurskich.

Klon polny pod Tułem | fot. TB



Listwy korkowe na gałązce klonu | fot. TB



Mimo że Tuł (621 m n.p.m.) leży już w Lesznej Górnej, to opisując przyrodę Cisownicy, nie sposób nie wspomnieć o tym dominującym nad wsią, najwyższym wzniesieniu Pogórza Cieszyńskiego. Góra ta zasługuje na uwagę, gdyż jest cennym obiektem zarówno przyrodniczym, jak i związanym z archeologią regionu. Najstarsze dane florystyczne pochodzą z pierwszej połowy XIX wieku, a ich autorem był zagląający do swoich parafian ustroński (a wtedy zarazem cisownicki) pastor, Karol Kotschy. Bogactwo storczyków, piękne, wielobarwne łąki, a także przypominające założenia parkowe kępy drzew skłoniły profesor Anielę Kozłowską, która badała ten obszar przed II wojną światową, do porównania góry Tuł do radosnego, tętniącego życiem ogrodu. Obecnie, aby chronić choć część bogactwa przyrodniczego tego wzniesienia, na kilku hektarach powierzchni utworzono użytek ekologiczny „Góra Tuł”. Łąki góry Tuł są miejscem występowania licznej populacji zimowita jesiennego. Oprócz kilku gatunków storczyków (np. gółki długoostrogowej) rosną tu także mieczyki dachówkowate oraz bardzo rzadkie w tej części Karpat, niezwykle kolczaste ostrożeńce głowacze.

Pod koniec XX wieku odkryto na wierzcholinie góry pozostałości prehistorycznej osady. Funkcjonowała ona około dwa i pół tysiąca lat temu na powierzchni około 3 ha i należała do kultury łużyckiej. To jedna z największych i najwyżej położonych w polskich Karpatach osad tego typu.

Góra Tuł widziana z Budzina | fot. TB





Mieczyk dachówkowy | fot. TB



Gótko długostrogowa na Tule | fot. TB



Kwiatostan ostrożeńca głowacza | fot. TB



Jesienny skarb Tułu – zimowity | fot. TB



Widok ze wschodniego zbocza góry Tuł | fot. ZD

Góra Grodzisko, zwana również od nazwiska właścicieli Kozłową, to wzniesienie, podobnie jak góra Malcowa, na granicy Pogórza Cieszyńskiego i Beskidu Śląskiego. Granicę tę ściślej wyznacza potok oznaczony na mapach nazwą Czantoria, płynący u jej wschodniego podnóża. W jego dninie i w pobliżu można spotkać zarówno typowe dla Pogórza wapienie cieszyńskie, jak i wyróżniające Beskid Śląski skały piaskowcowe. Na Grodzisku spotkamy wiele gatunków roślin rzadkich i chronionych, w tym liczną populację chronionej, a zarazem trującej rośliny – pokrzyki wilczej jagody.

Na wierzchołku Grodziska odnaleziono pozostałości ceramiki średnio-wiecznej. Prawdopodobnie właśnie w średniowieczu, wykorzystując naturalne walory zarówno obronne, jak i widokowe, zbudowano w tym miejscu bliżej nieokreślone założenie warowne.



Pokrzyk wilcza jagoda na Grodzisku | fot. TB



Grodzisko widziane z Zielinówki | fot. AP

W Cisownicy, zwłaszcza po deszczu, można się natknąć na salamandrę plamistą, którą poza tym można zaobserwować w okolicach potoków. Ponadto spotykamy na terenie wsi m.in. wszystkie gatunki krajowych traszek, kumaka górskiego i rzekotkę drzewną. Traszki i kumaka można zobaczyć na terenach podmokłych, np. w okresowych kałużach, i raczej na terenach leśnych. Rzekotkę, jak wskazuje nazwa, dostrzeżemy na niewielkich drzewach bądź krzewach. W ciągu roku na cisownickich łąkach można zobaczyć pasące się sarny, a we wrześniu usłyszeć jelenie odbywające gody, tzw. rykowisko. Ze strony gór Cis i Malcowej wieczorem dochodzą basowe głosy dorosłych byków jelenia. Same jelenie można też spotkać, ale rzadziej i zazwyczaj nocą. Szczęśliwcy w czasie nocnych spacerów mogą zauważyć przemykające po Cisownicy borsuki, kuny i lisy.



Kumak górski | fot. TB



Salamandra plamista | fot. TB



Ropucha szara
w kryjówce | fot. TB

16 Taliańskie Schody

Pod Czantorią
49.7093267N, 18.7661236E

Taliańskie Schody to bardzo ciekawy obiekt hydrotechniczny, mający na celu zapobieganie osuwaniu się brzegów potoku Przykopa. Osiem stopni na długości ponad 25 m przypomina ogromne kamienne schody. Budowlę zawdzięczamy pochodzącym z Włoch kamieniarzom, prawdopodobnie jeńcom wojennym, stąd nazwa „Taliańskie Schody”. Talianami zwano w miejscowej gwarze przybyszy z Półwyspu Apenińskiego. Taliańskie Schody mają co najmniej sto lat. Powstały przypuszczalnie pod koniec XIX wieku lub w pierwszych dziesięcioleciach wieku XX. W szczelinach między głazami tej ciekawej budowli rosną liczne paprocie, m.in. rzadka w Cisownicy paprotka zwyczajna.



Taliańskie Schody | fot. AP



Paprotka zwyczajna na Taliańskich Schodach | fot. TB



Taliańskie Schody | fot. AP →





17 Izba Regionalna „U Brzezinów”

Pod Czantorią
49.7140233N, 18.7670033E

Warto zobaczyć wnętrze starej, cisownickiej chatupy. Po wejściu do środka ma się wrażenie, jakby czas zatrzymał się w miejscu. Znajdują się tam pomieszczenia, w których toczyło się codzienne życie. Są „kuchyni” i „paradno izba” z kompletnym wyposażeniem. Możemy zobaczyć wiele sprzętów używanych dawniej w gospodarstwie. Gospodarstwo agroturystyczne wraz z Izbą Regionalną znajduje się przy ul. Pod Czantorią nr 6.



Izba Regionalna | fot. ZD



Izba Regionalna „U Brzezinów” | fot. AP



Wnętrze Izby Regionalnej „U Brzezinów” | fot. AP

18 Potok Przykopa

49°42'54.717"N, 18°45'56.093"E
49.7151994N, 18.7655819E

Potok Przykopa, płynący spod Małej Czantorii w wąwozie, który wydrążyła woda, jest jednym z najciekawszych i najpiękniejszych miejsc w całej Cisownicy. Dawny doptyw zasilający młyn w centrum wsi wypłykał w łupkowym podłożu głęboki wąwóz. Częściowo siła wody została ujarzmiona dopiero w dwudziestoleciu międzywojennym, kiedy za zgodą wojewody śląskiego Michała Grażyńskiego wybudowano kilka kamiennych tam. Zabudowa hydrotechniczna skutecznie spowolniła nurt potoku i zapobiegła dalszemu pogłębianiu wąwozu. Prawie sto lat po tych działaniach wąwóz charakteryzuje się istic bajkową scenerią. Spadająca z kamiennych tam woda, wysokie, często skalne ściany, szum potoku pod okapem poskręcanych pni grabów, lip i buków zachwycają o każdej porze roku. Na zboczach rosną ciekawe rośliny, m.in. wspomniana już wcześniej paprotka zwyczajna czy chroniony storczyk błady. Na dnie wąwozu, na namuliskach znajdziemy również miesięcznicę trwałą, którą ze względu na charakterystyczne łuszczyny z nasionami nazywa się judaszowymi srebrnikami.

Z uwagi na ciekawe odstąpienia skał, górnych łupków cieszyńskich, wąwóz Przykopy jest również cennym stanowiskiem geologicznym i był proponowany do objęcia ochroną jako stanowisko dokumentacyjne.



Judaszowe srebrniki, czyli łuszczyny miesięcznicy trwałej | fot. AP



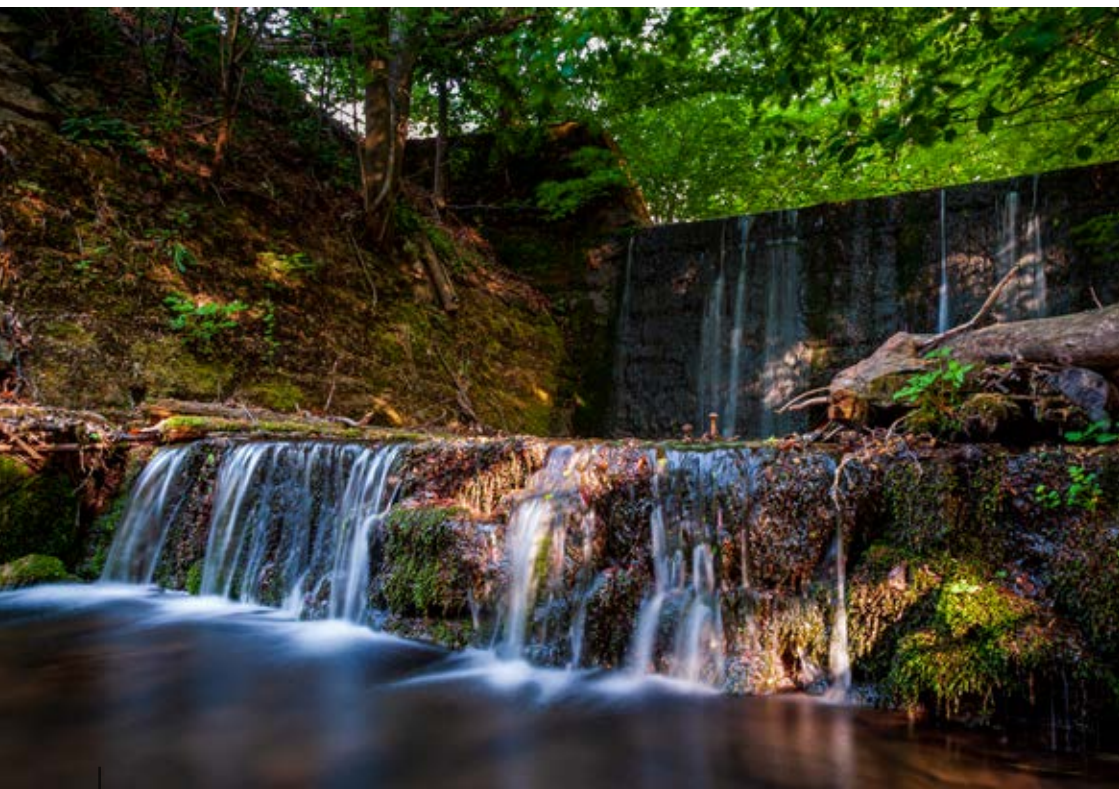
Wąwóz Przykopy | fot. ZD

Wąwóz Przykopy | fot. ZD →









Jedna z tam powstałych w okresie międzywojennym | fot. ZD

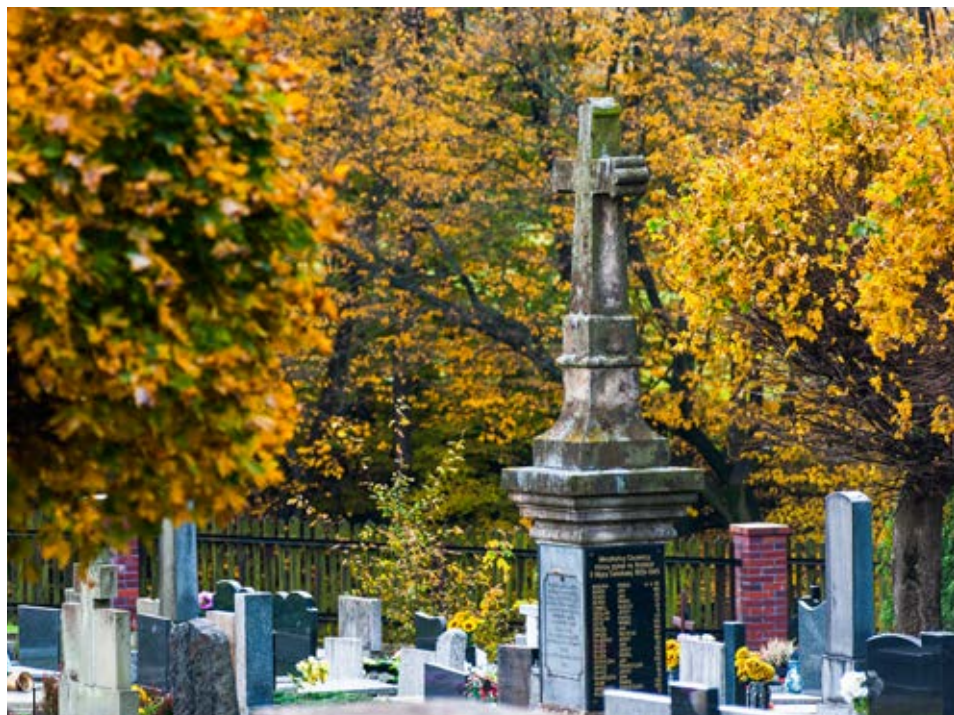


Kwitnąca miesięcznica trwała | fot. TJ

Cmentarz jest położony na wzniesieniu zwanym Goruszką. Został poświęcony w 1849 r., u wejścia na jego teren wznosi się kaplica wybudowana w 1910 r. Na cmentarzu znajduje się wiele starych, kamiennych pomników, z których można odczytać przeszłość rodową mieszkańców Cisownicy. Przy głównych alejach stoją tablice zawierające inskrypcje:

- „Polegli w wojnie światowej z Małej i Wielkiej Cisownicy”
- „Mieszkańcy Cisownicy, którzy zginęli na frontach II wojny światowej 1939-1945”
- „Mieszkańcom Cisownicy, którzy zmarli w obozach 1939-1945”
- „Wspólna mogiła nieznanych, niewinnych ofiar Gestapo”.

Znajduje się tam również symboliczne miejsce pochówku Jury Gajdzicy, a sama nekropolia jest usytuowana przy ul. Jury Gajdzicy.



Cmentarz | fot. ZD

Kaplica na cmentarzu | fot. ZD





Kaplica cmentarna | fot. AP



Jeden z pomników na cmentarzu | fot. AP

Obecna siedziba szkoły podstawowej w Cisownicy jest już czwartym budynkiem szkolnym w 230-letniej historii zorganizowanej oświaty w tej wiosce. Od roku 1790 nauka odbywała się w wynajętym, drewnianym domu. Była to jednoklasowa szkoła ewangelicka utrzymywana przez miejscowy zbor. W 1835 r. otwarto nową, murowaną szkołę, a w 1850 r. wystawiono przy niej dzwonnice. Obiekt wraz z sygnaturką widać na zdjęciu „Budynek szkoły otwartej w 1835 r.” na następnej stronie. Niestety budynki te, zarówno pierwszej, jak i drugiej szkoły, już nie istnieją.

Powstanie trzeciego obiektu szkolnego nierozzerwalnie wiąże się z postacią Jana Ożany, nauczyciela i społecznika, urodzonego w 1860 r. w Błędowicach Dolnych na Zaolziu, a od 1881 r. związanego z Cisownicą. W tutejszej szkole przepracował 48 lat, z czego 31 na stanowisku kierownika. To głównie dzięki jego staraniom, wspieranym przez wójta i mieszkańców, w 1899 r. oddano do użytku nowy budynek dwuklasowej szkoły. Istniejący do dziś obiekt od przeszło 120 lat dobrze służy kolejnym pokoleniom i jest nazywany „starą szkołą”. Obecnie mieści się tam przedszkole.

Naprzeciw dzisiejszego przedszkola znajduje się willa „Ożanka”, dom zbudowany przez Jana Ożanę. W 2009 r., staraniem Stowarzyszenia Miłośników Cisownicy, odsłonięto tam tablicę poświęconą jego pamięci.

W połowie lat 30. ubiegłego wieku budynek okazał się za mały dla stale rosnącej liczby uczniów i rozpoczęto wznoszenie nowej szkoły. Prace wykończeniowe przerwał we wrześniu 1939 r. wybuch II wojny światowej, jednakże władze okupacyjne zarządziły dokończenie budowy i w grudniu 1941 r. rozpoczęły się zajęcia w obecnej szkole.

W 1960 r. Kuratorium Okręgu Szkolnego Katowickiego zatwierdziło proponowaną przez Radę Pedagogiczną nazwę szkoły: Szkoła Podstawowa im. Jury Gajdicy w Cisownicy. W 1983 r. rozpoczęto jej wieloetapową rozbudowę, na którą złożyły się m.in.: nowe zaplecze kuchenne, kotłownia i centralne ogrzewanie (rok 1987); sala gimnastyczna (rok 1994); basen (rok 1997).



Budynek szkoły otwartej w 1835 r.

Przedszkole obecnie | fot. ZD





Budynek szkoły podstawowej | fot. ZD



21 Łąki pod Cisem

49°42'45.014"N, 18°46'18.244"E
49.7125039N, 18.7717347E

Łąki otaczające górę Cis są użytkowane gospodarczo. Zależnie od ekspozycji i nachylenia reprezentują różne typy zbiorowisk roślinnych. Mają duże znaczenie krajobrazowe i nie sposób ich przecenić z punktu widzenia zwierząt, które na nich żyją. Łąki pod Cisem to od wielu lat miejsce przychodzenia na świat kolejnych pokoleń zajęcy, saren i jeleni. Ssakom towarzyszą liczne ptaki. Miłośnicy ornitologii często spotkają tu żerującego bociana białego, a w pobliżu trzcinowiska bardzo rzadką w okolicy czajkę.

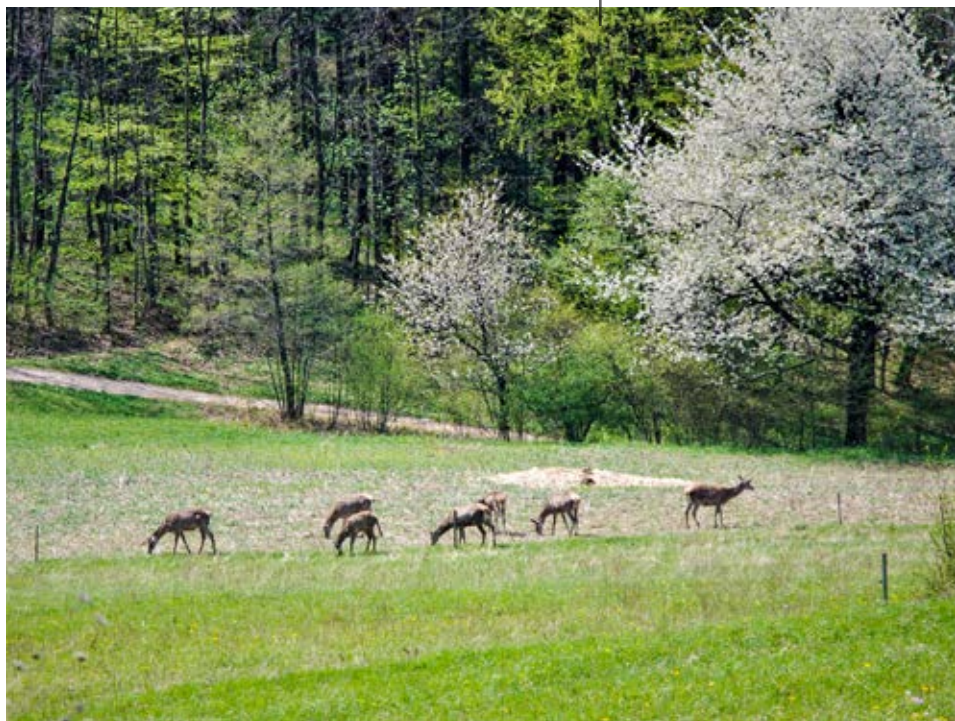


kwitnące rzeżuchy łąkowe | fot. TB



Na cisownickich łąkach | fot. AP

Łanie pod Małą Czantorią | fot. TB





Kręcynka jesienna | fot. TB



Dziewięcisz bezłodygowy | fot. AP



Jedno z niewielkich wyrobisk wapieni | fot. TB



Widok na górę Cis | fot. ZD



Pod Cisem | fot. ZD



Wzgórze Goruszka widziane z Cisu | fot. TB

Ciekawym elementem krajobrazu podnóża góry Cis, czy też okolicy Wędołów, są tzw. łopuki. To dawne hałdy, usypane podczas wydobywania na terenie Cisownicy rud żelaza w XVIII wieku. Liczne nierówności terenu, hałdy, szybiki dały nazwę wielu częściom Cisownicy, m.in. Wędołom. Do naszych czasów przetrwały nieliczne „łopuki”. Większość została zniwelowana i dziś jest niewidoczna. Pozostałością dawnego górnictwa są źródła i wysięki wód wśród pól, do nich m.in. należy tzw. źródło żelaziste w centrum wsi. Dziś niewielu mieszkańców Cisownicy zdaje sobie sprawę, że wieś ta w XVIII i XIX wieku była częściowo górniczą osadą. Jednak tych kilka miejsc, które pozostały, świadczą o ciekawym etapie historii Cisownicy i o ludziach tu żyjących.



„Łopuka” pod Cisem | fot. TB



„Łopuka” na Wędotach | fot. ZD

23 Izba Pamięci Jury Gajdzicy

49°43'14.133"N, 18°46'48.409"E
49.7205928N, 18.7801142E

Jura Gajdzica (1777–1840) – chłop, bibliofil, pamiętnikarz, właściciel pierwszego na ziemiach polskich ekslibrisu włościańskiego. Ten niewielki, podpiwniczny budynek, zwany piwniczką, został wybudowany w 1819 r. Prawdopodobnie było to miejsce, gdzie właściciel w ciszy i odosobnieniu pisał swój pamiętnik i wykonywał ekslibrisy do oznaczenia swoich książek, które stanowiły bogaty wtedy, liczący ok. 60 woluminów księgozbiór. Obecnie znajduje się tam Izba Pamięci (ul. Ustrońska 200). Zainteresowani poznaniem Izby najłatwiej trafią tam, wędrując z centrum Cisownicy ul. Jury Gajdzicy i skręcając w ul. Pasieki.

W pobliżu Izby znajduje się lipa drobnolistna. Według rodzinnego przekazu była sadzona przez samego Jurę Gajdzicę.



Izba Pamięci Jury Gajdzicy nazywana potocznie „Gajdzicówką” | fot. AP

Lipa przy Izbie Pamięci Jury Gajdzicy | fot. HS





24

Buk pospolity na Machowej

49°43'12.872"N, 18°45'30.547"E
49.7202425N, 18.7584847E

Imponujący buk na Machowej został objęty ochroną pomnikową w 2006 r. Niewysoki, gruzłowaty pień i bardzo rozbudowana korona nadają drzewu tajemniczy wygląd. Stąd przez wielu mieszkańców Cisownicy opisywany buk jest zwany „Babą-Jagą” i odwiedzany w czasie niedzielnych spacerów.



Buk pospolity „Baba-Jaga” | fot. TB



Storczyki blade na Machowej | fot. AP



Wapień cieszyńskie | fot. ZD

Buk pomnikowy na Machowej | fot. str. 84 ZD, fot. str. 85 TB









| Ścieżka na Machowej | fot. ZD

25 Martwice wapienne

49°43'20.525"N, 18°44'59.645"E
49.7223683N, 18.7499017E

Na północnym stoku Machowej, w pobliżu potoku Cieplica i położonego już w Goleszowie przysiółka Raj, ze zbocza wzniesienia wypływa kilkadziesiąt źródeł. Zasilają płynący w pobliżu strumień, ale przede wszystkim są przykładem powstawania martwic wapiennych, zwanych trawertynami. Zjawisko to zachodzi w sytuacji, kiedy ze źródeł wypływa woda bogata w dwutlenek węgla i węglan wapnia. Na krótkim odcinku od wypływu węglan wapnia wysyca fragmenty drewna, „okleja” liczne szczątki roślin i drobne kamienie. Leniwie płynąca woda doprowadza do powstania urokliwych tzw. progów martwicowych, najczęściej porośniętych przez liczne mchy i wątrobowce. Źródła takie są bardzo rzadkie, a siedliska chronione w Unii Europejskiej. Taki obszar, objęty ochroną w ramach sieci **Natura 2000**, znajduje się kilka kilometrów od Cisownicy, w Dzięgielowie, i nosi nazwę „Las Grabicz”.



Martwice wapienne to królestwo mchów | fot. TB



Próg martwicowy | fot. TJ

Jedno ze źródeł na Machowej | fot. TB



Przy źródłiskach Cieplicy na Machowej | fot. TB



Spis treści

1	Źródłko żelaziste	14
1	Świetlica Gminna w Cisownicy, Ochotnicza Straż Pożarna	16
2	Kościół Jana Chrzciciela Parafii Ewangelicko-Augsburskiej, Mała Książnica Cisownicka, Dom Parafialny	18
2	Cis pospolity	20
3	Cisówka	22
4	Pomnikowe lipy drobnolistne	24
5	Zielinówka	26
6	Zadni Gaj	32
7	Jaskinia	34
8	Las grądowy	35
9	Łąki na Budzinie	38
10	Widoki z Budzina	40
11	Solok i polana Usyp	42
12	Leśny kościół – „Spowiedzisko”	44
13	Klony polne pod Tułem	46
14	Góra Tuł	48
15	Góra Grodzisko	51
16	Taliańskie Schody	54
17	Izba Regionalna „U Brzezinów”	58
18	Potok Przykopa	60
19	Cisownicki cmentarz	66
20	Szkoła podstawowa	69
21	Łąki pod Cisem	72
22	„Łopuki”	78
23	Izba Pamięci Jury Gajdzicy	80
24	Buk pospolity na Machowej	82
25	Martwice wapienne	87

